



INFOS NEWS

N° 28 juin 2003

CLUB DES ANCIENS DE CONTROL DATA®

27, rue de l'Yser 92500 Rueil Malmaison
Tél. + fax : 01 47 08 64 08
cacd@controldatafrance.com
<http://www.controldatafrance.com>

Editorial

En cette période estivale, les vacances approchent, nous rêvons de soleil et de retour à la nature. Dans ce numéro d'Infos News, nous avons mis l'accent sur les gîtes d'accueil gérés par des anciens reconvertis à ce nouveau métier. Avantage certain pour connaître une région, profiter de l'expérience et de l'accueil souvent chaleureux des hôtes, du charme des demeures sans cibler les relais châteaux.

André Tesnière nous fait part de sa réflexion et de son expérience pour se lancer dans cette aventure du tourisme rural.

J'ai le plaisir de vous annoncer la conférence de Pierre Chavy :

Technologies de l'Information dans les 5 prochaines années

Cela fait suite à une étude de Pierre, qui a fait l'objet de plusieurs articles dans la presse spécialisée, et que nous reprendrons dans le prochain Infos News.

La conférence sera suivie d'un dîner.

La puissance d'Internet n'est plus à démontrer. Les internautes ont pu faire entendre leurs voix, selon leurs propres convictions, lors du dernier conflit de la SNCF, en envoyant avec répétition un long e-mail pour bloquer leurs boîtes aux lettres.

La version actuelle de notre site Web apporte une amélioration esthétique, une meilleure accessibilité pour les utilisateurs, plus de place pour les photos, une nouvelle boîte aux lettres et la possibilité de travailler en équipe.

Prochainement, une version électronique PDF du journal sera aussi disponible.

Mais, il est essentiel de continuer à le distribuer par La Poste. Cela assure un contact beaucoup plus tangible, et sa parution déclenche aussi l'envoi des cotisations.

Nous vous remercions de votre engagement dans l'association CACD en réglant la cotisation 2003, en particulier pour ceux qui s'étaient abstenus en 2002.

Cela permettra de continuer à leur faire parvenir Infos News. Je vous en suis reconnaissant.

Bonnes vacances et excellente santé à tous.

J'espère vous voir nombreux à nos manifestations de la rentrée.

A bientôt,

Sommaire

Editorial : Jean-Claude Lignac.....	1
Prochaines manifestations.....	2-3
LINUX : Antoine. Canet.....	4-5
Voyage à Hawaï : Jean-Claude Lignac.....	6-7
Le tourisme rural : André Tesnière.....	8-9
Location en Martinique Hyacinthe Guéraud.	10
Un gîte dans le Poitou : M.-J. Pearce.....	12-13
La vie au Canada : Dora Rechter.....	14-15
Appel de Cotisation 2003.....	16

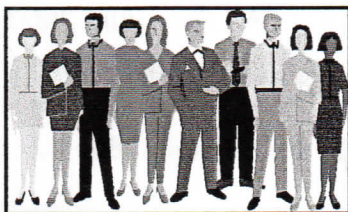
Bureau & Commissions

Président :	Jean-Claude LIGNAC
Vice-président :	Bertrand IMBERT
Secrétaire :	Bernard CAZAGOU
Trésorier :	Serge COLUSSI
Journal :	Michel GARY
Internet :	Didier BASTIDE Karin LAVAL Patrick PRUDHOMME
Annuaire :	Thomas BOURGEOIS Philippe VIDEAU
Promotion/Accueil :	Jean HENRY Gérard LIARD
Administrateurs :	Jean-Pierre LANGE Roger KAHANE

Prochaines Manifestations :

- ◆ Soirée Technologie 23 octobre 2003
Comfort Hôtel Paris 17
- ◆ Journée Golf à Domont 13 octobre 2003
- ◆ Dîner des footballeurs 10 octobre 2003

Prochaines manifestations



J'ai le plaisir de vous annoncer la reprise des dîners à thème avec la conférence sur les technologies de l'information dans les cinq prochaines années de Pierre Chavy.

La visite de l'observatoire de Meudon a vu la participation de nouveaux Anciens. Merci à Jacques Boussuge d'avoir organisé un tel programme.

Nous avons reporté la compétition à la rentrée en espérant une meilleure participation des golfeurs. Le dîner des anciens footballeurs est confirmé. J'espère vous voir nombreux à ces manifestations.

Soirée à Thème :

Les Technologies de l'Information dans les cinq prochaines années

Pierre Chavy, Co-fondateur de Control Data France en 1963, Consultant en systèmes d'information, nous présentera ses prévisions suite à son article paru dans 01 DSI, le trimestriel édité par 01 Informatique et ciblé pour les DSI.

D'abord un constat, les innovations dans les années 70-80 ont été rejetées puis, retardées par les DI. Les nouveaux DSI seront-ils plus ouverts au progrès ?

Parmi les sujets évoqués, mentionnons :

- La virtuellisation de l'entreprise et les relations fournisseurs-clients,
- Les technologies de compression et leurs impacts sur le média de support,
- Le niveau d'intégration des composants microélectroniques

- Les architectures des systèmes d'information,
- Les réalités du e-business et du e-commerce,
- Le rôle des moteurs de recherche sur le Web, etc.

Un grand merci à Pierre d'avoir accepté de nous consacrer cette soirée à thème malgré un emploi du temps très chargé.

La réunion se déroulera le :

23 octobre à 19H00

COMFORT HOTEL

6 Bd de Douaumont, Paris17

(le long du périphérique nord)

Tél.: 01 47 37 54 24

Nous poursuivrons la discussion autour d'un apéritif et d'un dîner. Participation de 26 Euros à payer sur place.

Prière de s'inscrire en me contactant.

JC Lignac

Visite :

L'Observatoire de Meudon

Le 3 juin nous étions une vingtaine de privilégiés à pouvoir nous rendre à l'observatoire de Meudon en visite privée.

Jacques Boussuge accompagné d'un astronome professionnel, Paul Felenbok, nous a fait découvrir la grande lunette installée dans une coupole de 19 mètres de diamètre et utilisée de 1893 à 1991.

Cette lunette est la plus grande d'Europe et classée monument historique en 1972. Ensuite nous avons vu des télescopes. Réalisés avec des miroirs, les télescopes sont beaucoup moins encombrants et beaucoup moins chers que les lunettes et évitent les problèmes d'aberration chromatique du verre.

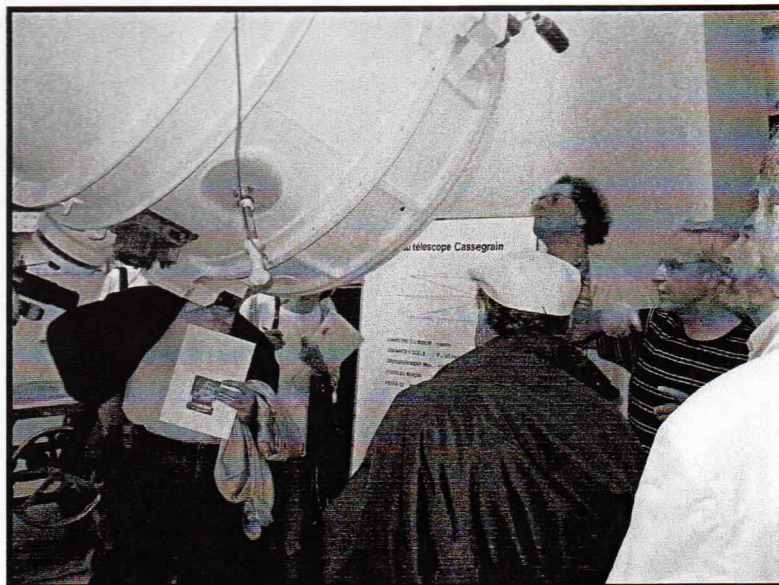
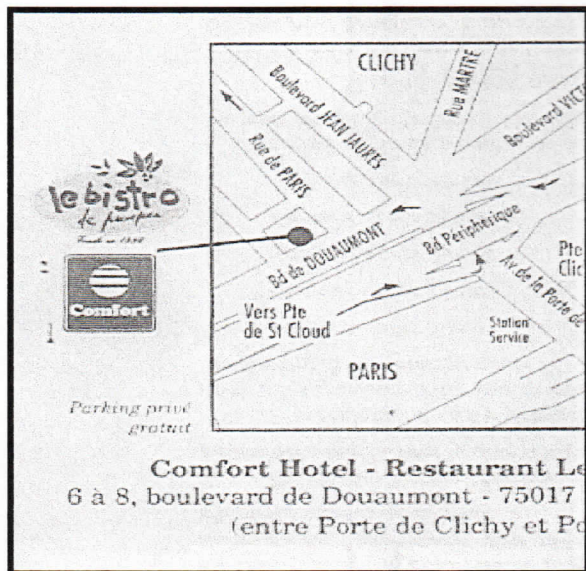
Nous avons eu, entre autre, une présentation technique d'un télescope relié par fibre optique à un spectrographe. C'est l'outil préféré de Jacques.

Il étudie plus particulièrement les étoiles de type Be. Ce sont des étoiles "jeunes", bleues, chaudes, avec des raies spectrales en émission. On peut connaître les composants des astres en identifiant les raies spectrales caractéristiques de chaque élément. Ces observations sont réalisées pour un programme de recherche.

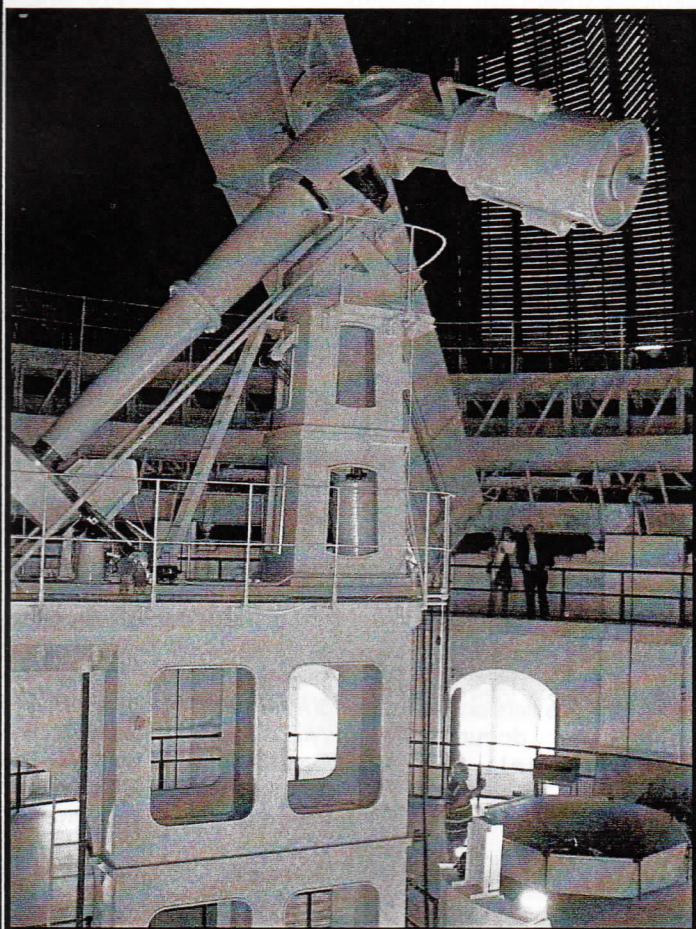
Nous avons eu la chance de sabler le champagne dans le cadre mythique de la terrasse de l'observatoire pour fêter un anniversaire et nous aider à redescendre sur terre. Le ciel était couvert, il n'a pas été possible de faire des observations.

L'observation des planètes est reportée en septembre.

Nous formerons deux équipes qui se tiendront à la disposition de Jacques pour le jour où le matériel sera disponible et le temps favorable.



Prochaines manifestations



Dîner des footballeurs (Rappel)

Afin de se retrouver dans l'ambiance des années glorieuses de l'équipe de foot de Control Data, nous vous proposons de faire un nouveau match sans les deux mi-temps, pour ne conserver que la 3^e (la meilleure !!!)...

Tous les anciens joueurs ainsi que leurs épouses sont donc conviés à participer à un dîner prévu le :

vendredi 10 octobre à 19 H 30
CASA SUD, Rue des vergers
77400 St Thibault des Vignes
01 60 31 14 00

Naturellement, cette soirée est ouverte aux sympathisants et aux nombreux anciens supporters, alors faites passer le message. Pour vous inscrire, avant le 30 septembre, faire un chèque de 30 € à l'ordre de JM Dorveaux (6Allée Bel-Air 93340 Le Raincy)

A bientôt

Jacques Gobin JM Dorveaux
1 64 66 23 64 1 43 02 09 89

NB: Suivre l'A4, prendre la Francilienne vers Roissy. Sortir à N34/MLV Val de Lagny. Prendre la 1^o sortie Lagny ZI/St Thibault. Au rond-point (QUICK) tourner à droite; au 2^o rond-point aller tout droit et dépasser la CRIEE, parking après COTE A COTE.

Journée Golf (Report)

Le rendez-vous sur le golf de Domont a été reporté le :
13 octobre 2003.

Nous jouerons par équipe de trois avec le **premier départ à 13 h 30 précises.**

Nous invitons les non-golfeurs à participer au repas avec possibilité d'accéder au "Pitch & Putt" de 9 trous.

L'utilisation d'un caméscope permettra d'analyser et d'immortaliser vos swings.

Tarif promotionnel de 42 Euros (repas & green fee). Nous nous retrouverons au club house pour un déjeuner convivial entre **12 et 13 H 30** et ensuite pour le pot avec remise des coupes.

Inscrivez-vous par mail auprès de Bernard Cazagou.

A bientôt

(tel.: 06 12 25 20 60)

NB : Suivre la N1 jusqu'à la sortie Domont. C'est fléché, le golf est près du cimetière dans la forêt Domont / Montmorency



LINUX : une alternative à Microsoft



Cet article traite de Linux, comme alternative à Microsoft ou concurrence avec MAC OS X. Antoine Canet met l'accent sur Linux, en tant que système d'exploitation de station de travail personnelle; l'aspect serveur d'entreprise n'étant pas pris en compte. La promotion de Linux est liée au développement des applications personnelles qui font aujourd'hui la réussite de Windows.

Il y a plusieurs façons d'aborder une étude comparative entre LINUX et Windows, nous nous limiterons ici au point de vue de l'utilisateur "honnête homme" qui cherche un système stable, pas trop compliqué, lui permettant de communiquer avec son environnement (Internet, traitement de texte,...) et d'utiliser quelques applications personnelles du type albums de photos, gestion d'associations, etc... La définition de l'honnête homme ne se limite pas uniquement à l'aspect culturel du terme mais englobe aussi le fait que notre utilisateur évite l'installation de logiciels miraculeusement tombés dans son disque dur depuis un camion qui s'était glissé dans son bureau sans qu'il le remarque. La plupart du temps les applications personnelles feront l'objet d'un développement spécifique au moyen d'un langage connu de l'utilisateur.

Dans cette hypothèse, les aspects de prix, d'ergonomie, de fiabilité, de disponibilité des logiciels, l'importance de la base installée seront des critères plus sensibles que le fait que l'un ou l'autre des systèmes d'exploitations soit validé par le DOD ou gère mieux le

multithreading en supportant deux, quatre ou six processeurs, etc. Nous ne nous intéresserons donc pas à l'aspect serveur des systèmes d'exploitation mais uniquement au fait qu'ils permettent d'exécuter les logiciels personnels dont nous nous servons quotidiennement.

Des estimations récentes parlent d'environ 18 millions de machines Linux.

La première différence qui vient à l'esprit lorsque l'on compare Linux à un autre système d'exploitation tient au fait que la source de Linux est libre d'accès et que le système est réputé gratuit.

Le logiciel libre et ses coûts.

Ne pas confondre logiciel libre et logiciel gratuit. Selon l'AFUL, "sont considérés comme libres les logiciels disponibles sous forme de code source, librement redistribuables et modifiables, selon des termes proches des licences "GPL", "Berkeley" ou "artistique" et plus généralement des recommandations du groupe "Open Source".

Selon la Free Software Foundation, un logiciel libre répond à trois critères :

Système	Prix TTC en €
Windows 2000 pro (monoposte)	456
Windows XP pro (monoposte)	449 (195 en OEM avec une machine)
Windows 2000 serveur (5 postes)	1475
Linux RedHat 8.0	de 59 à 210 selon version
Linux Debian 3.0 34	de 20 à 34
Linux Tiredre Clone X	79
Linux Mandrake 9.0	70 à 180
Linux Suse	de 54 à 90
Linux Corel	de 38 à 90
Unix Open BSD	de 50
Free BSD	de 54

La liberté pour chacun d'étudier comment le programme fonctionne, et de l'adapter à ses propres besoins.

La liberté de le copier et de le diffuser auprès d'amis ou de collègues, ce qui est strictement interdit avec des logiciels classiques du commerce.

La liberté d'améliorer soi-même le logiciel pour en faire profiter la communauté.

En fait, Linux, en tant que système d'exploitation individuel est bien un système libre mais il n'en est pas pour autant gratuit. Les différents éditeurs distribuant des versions de Linux vendent la documentation accompagnant les CD d'installation.

De même de nombreuses applications tournant sous Linux (MySQL par exemple) sont gratuites dans le cadre d'une utilisation personnelle mais sont payantes dans tous les autres cas d'utilisation tels que commerciales, associations, etc.

Le tableau ci-dessous donne quelques prix de systèmes d'exploitation (Surcouf au 19/03/03).

Pour être tout à fait juste, il faut noter qu'une distribution Linux comprend généralement une suite bureautique (StarOffice), un ou plusieurs compilateurs et une ou deux bases de données (MySQL et Postgres).

Le tableau suivant donne les prix de divers systèmes de développement et suites bureautiques.

En résumé sauf à acheter une machine toute configurée, on peut dire qu'en ce qui concerne le prix, l'avantage est globalement en faveur de Linux.

Sur un exemple pratique, une licence Mandrake contre XP plus le pack StarOffice l'écart de base est en gros 449 (XP) + 120 (StarOffice) = 569 € contre 180 € soit 389 €.

Ergonomie.

Windows ne propose qu'une interface par version de logiciel, cependant cette interface est relativement adaptable (possibilité que pratiquement personne n'utilise), tandis que Linux, en plus de la merveilleuse interface texte d'Unix présente plusieurs types d'interfaces graphiques : Gnome, KDE, Windowmaker, Sawfish, etc. Gnome et KDE sont les plus connues. KDE est assez similaire à l'interface de Windows avec quelques avantages, en particulier les écrans virtuels.

Par nature l'ergonomie est un domaine juste un peu plus passionnel que les guerres de religion et la subtilité de la politique US. Cependant un des avantages que présente Linux sur les versions actuelles de Windows.

L'installation.

L'installation des versions actuelles, en particulier de Mandrake et de RedHat sont très faciles. Généralement après avoir créé une disquette de boot il suffit de réamorcer le système, d'insérer les Cdroms à la demande et de répondre à quelques questions basiques.

De même Windows, XP est particulièrement facile à installer, il présente l'avantage de supporter à peu près tous les périphériques imaginables.

(Suite page 5)

LINUX : une alternative à Microsoft (fin)

(Suite de la page 4)

Stabilité.

L'instabilité avait été un des gros reproches faits à Microsoft au temps des systèmes 16 bits mais ces temps sont révolus et Windows 2000 et encore plus XP sont particulièrement fiables, aujourd'hui il paraît difficile d'affirmer que l'un des systèmes Linux ou Windows est plus stable que l'autre.

Les navigateurs Web disponibles sous Linux.

Linux propose plusieurs navigateurs, en particulier Netscape. Mais bien d'autres tels que Lynx ou Konqueror sont disponibles, mais qui hormis un spécialiste ou un rédacteur de revue technique a envie et besoin d'autre chose que IE ou Netscape. De même Windows supporte parfaitement des navigateurs autres que IE, Netscape en particulier.

Documentation.

Linux dispose d'une documentation intégrée accessible en mode texte et / ou en mode graphique, selon les domaines et les distributions. Il faut cependant reconnaître que cette documentation est parfois difficile à assimiler et reste assez technique, elle a l'avantage d'être généralement très complète et de plus en plus traduite en diverses langues dont le français.

Dans les deux cas indépendamment de la documentation il existe d'importantes bases de connaissance permettant de trouver la réponse d'à peu près toutes les questions.

Les applications disponibles.

Tout ce dont on peut rêver est pratiquement disponible sous Windows. En ce qui concerne Linux s'il y avait un retard certain dans quelques domaines essentiellement familiaux, ce n'est plus le cas, Linux dispose aussi bien d'outils de traduction tels que ViaVoice d'IBM ou de gestionnaires d'appareils de photos numériques ou encore de Palm Pilot à travers le port USB.

Compatibilité et connexion des deux systèmes.

Il est clair que les deux systèmes ne sont pas compatibles à proprement parler, cependant la connexion d'une machine Linux et d'une machine Windows sur un réseau local de base ne présente aucune difficulté en utilisant des outils comme Samba qui permettent le partage de disques et d'imprimantes entre des machines Windows et Linux.

Antoine Canet

Logiciel	Prix ttc €
Office XP Standard (Word, Excel, Powerpoint, Access, Outlook)	599
Office XP Pro (Word, Excel, Powerpoint, Outlook)	699
Works 7.0 pour PC (Traitement de texte, tableur, base de donnée, Outlook Express, organisateur de projets)	60
StarOffice (versions Windows et Linux : traitement de texte, tableur, logiciel de présentations, logiciel de création graphique, de retouche photos, de gestion de base de données relationnelles, de création de pages HTML, d'édition de traitement de texte mathématiques. Compatible avec Word et Excel)	120

Perspectives

Un des avantages de Linux est de tourner sur des plateformes basées sur microprocesseurs Intel et de permettre un meilleur tuning du système qu'avec Windows.

Si Linux a été jusqu'ici utilisé dans des environnements techniques et limité dans des applications de serveur de fichiers, de Web, le monde de la gestion s'intéresse de plus en plus à ce système d'exploitation.

Tout récemment l'éditeur PeopleSoft a annoncé le portage de ses applications sous Linux, IBM propose Linux sur une grande variété de matériels allant du PC jusqu'au mainframe pour des utilisateurs de gestion.

Parmi les constructeurs offrant Linux nous trouvons IBM, Sun, HP, Fujitsu, les éditeurs de logiciels, Novell avec le choix du noyau Linux pour NetWare7, SAP, Oracle, Computer Associates. L'opérateur de téléphonie mobile Orange va utiliser Oracle sur des serveurs Dell tournant sous Linux.

IBM annonce la mise à l'étude du supercalculateur "Blue Gene" le plus puissant au monde, capable de fournir une puissance de calcul de 1 petaflops (10^{12}) sous Linux.

Linux trouvera dorénavant sa place dans l'entreprise.

Jean-Pierre Puydebois

Voyage dans les îles d'Hawaï



Vingt ans après, je retournais dans les îles hawaïennes. La première fois, c'était l'île de Kauaï dans le cadre du club 100% où j'avais eu la chance d'être invité comme responsable du Support des Ventes grands systèmes.

Cette fois-ci, destination Honolulu pour la "graduation" de mon neveu, Big Island pour ses volcans et Molokaï pour le farniente. La magie d'Hawaï agit sans délai !

JCL

C'est avec quelques regrets que je décolle vers Hawaï, car cela me privait d'une finale de ligue de bridge, voire une finale nationale si notre équipe se qualifiait. Ce que je doutais en mon absence ; en fait, je me trompais !

Cérémonie à Honolulu

Le choix d'Honolulu, c'était pour assister à la cérémonie de remise des diplômes de l'Université Hawaii de Manoa, mon neveu terminait le cycle de cinq ans d'études, - en réalité trois ans car son IUT reconnu lui avait permis de gagner deux années -.

La cérémonie se déroula dans le grand stade de base-ball avec ses 1000 étudiants tous revêtus de la cape noire et coiffés de la célèbre toque sur laquelle étaient dessinées leurs spécialités : croix rouge pour les médecins, molaire pour les dentistes, maison pour les architectes, pierre pour les géologues, ...

Ce fut grandiose, comme savent le faire les Américains : défilé du corps professoral en habit de couleur, de militaires et de pompiers avec les différents drapeaux, et bien sûr, des étudiants diplômés. La fanfare puissante, éclatante jouait "Pump & Circumstances" de sir Edward Elgar, cela s'imposait.

Ce fut aussi un grand moment d'émotion avec le folklore chanté des étudiants polynésiens en tenue de leurs ancêtres, et soufflant dans d'énormes coquillages.

Nous avons moins apprécié les discours, en particulier, je cite "l'arrogance française". Non, nous ne sommes pas arrogants, nous avons simplement raison !

Cela se termina par un immense pique-nique où la famille célébrait son diplômé avec des banderoles et la remise de colliers de fleurs, de pierres, de coquillages.

Les étudiants en étaient couverts.

Une grande partie des étudiants était d'origine japonaise, les femmes sous leurs ombrelles, en robe blanche ou en kimono perpétuaient la tradition.

Une des principales motivations des étudiants venus d'Europe, c'est le surf. Berceau du surf, Hawaii en reste le grand pôle mondial.

Surfer ici, c'est comme courir ou respirer, tout le monde (ou presque !) le pratique sous ses différentes formes : surf traditionnel, bodysurf, windsurf, kitesurf.

Nous avons eu la chance d'assister à une démonstration du champion Robbie Naish qui a créé cette discipline.

Il envisage de traverser ainsi l'océan Atlantique !

Les vagues ici sont énormes et atteignent, l'hiver, la hauteur d'un immeuble avec des rouleaux qui déferlent sur plusieurs km; elles sont alors réservées aux professionnels qui surfent dans un immense tube.

La réputation de Honolulu, c'est d'abord la célèbre plage de Waikiki avec ses nombreux cocotiers, son sable fin, la couleur turquoise de l'eau, et ses hôtels luxueux, où s'agglutinent les nombreux touristes américains.

Face à la mer, trône la statue du Duke, célèbre hawaïen médaillé d'or aux jeux olympiques de natation de 1912, et qui a relancé les activités de surf, un moment interdites par les missionnaires !

Nous avons découvert un animal que Bertrand Imbert n'a pas dû rencontrer dans l'Antarctique : le pingouin ... africain qui barbote dans l'eau à la température de 30 degrés ; certes plus petit que son cousin polaire, mais tout aussi cocasse.

Difficile de ne pas évoquer Pearl Harbour avec l'attaque surprise du 7 décembre 1941 "Tora !", qui déclencha l'entrée en guerre des USA.

Le cuirassé Arizona coulé avec ses 1 100 marins ensevelis, a été transformé en musée pour retracer ce désastre.

Big Island et ses volcans

Big Island, c'est la plus grande et la plus récente des îles hawaïennes, sommet d'une chaîne volcanique de 5 000 km.

Les volcans y sont encore actifs. Le plus jeune, le Kilauea, un vaste volcan bouclier, en éruption depuis 1983, continue de s'étendre en vomissant des coulées de lave basaltique, prolongeant le littoral, agrandissant l'île de 5 km².



(Suite page 7)

Voyage dans les îles d'Hawaï (fin)

(Suite de la page 6)

En 1990, plusieurs villages disparaissaient et la route nationale qui longe la mer était coupée. Aujourd'hui, la lave toujours active s'est déplacée latéralement, recouvrant une plage au sable noir, et brûlant sur son passage les forêts.

J'ai pu filmer son écoulement très fluide réparti sur trois ou quatre ruisseaux ; il y règne une température ambiante d'une cinquantaine de degrés avec une odeur de dioxyde de soufre, le bruit est aussi impressionnant.

En deux mois, l'écoulement s'est déplacé de plusieurs kilomètres que nous avons franchis sur l'ancienne lave encore tiède d'où s'échappait des vapeurs.

Pour assister au coucher du soleil, nous avons atteint le sommet du Mauna Kea après une montée rapide en 4*4 de plus de 4 000 mètres à partir de Kona, ville au niveau de la mer.

A perte de vue, la lave grise ou noire, sculptée ou torsadée avec de nombreux cratères.

A la tombée de la nuit le paysage est lunaire. C'est d'ailleurs ici que s'entraînait un équipage du programme Apollo.

Une végétation de sabres d'argents s'ouvre par endroits sur les coulées de lave solidifiée

Mauna Kea est dominé par de nombreux observatoires astronomiques équipés des télescopes les plus puissants de la planète; une atmosphère limpide, un climat stable et l'absence de sources parasites en font le meilleur site d'observation.

Le snorking et le canotage.

Un simple masque et des palmes suffisent pour découvrir l'éblouissante faune sous-marine des récifs de corail : poissons multicolores, poissons lune, chirurgiens jaunes,....

Dans les «ponds» à l'eau transparente, il faut prendre garde de ne pas marcher sur les tortues de mer, paresseuses qui se hâtent avec lenteur !

Incontournable, la promenade en canot dans la baie dominée par des falaises abruptes pour accéder au monument James Cook, navigateur anglais qui découvrit les îles Sandwich* en 1778. Cela lui coûta la vie.

Quelques années plus tard, le Français La Pérouse accostait dans une autre île, une statue célèbre cet événement à Mauï,

L'île de Molokaï

Moins développée, peu visitée, l'île de Molokaï offre aux amateurs de nature de superbes plages désertes, de splendides paysages et de spectaculaires falaises.

Ces falaises, les plus hautes du monde, offrent des panoramas exceptionnels en dominant une plate coulée de lave encerclée par la mer, jadis, lieu de déportation de lépreux, accessible seulement à dos de mules.

L'une des plus belles routes des îles hawaïennes longe l'océan au pied des reliefs. Sites anciens et églises pittoresques la jalonnent au milieu de la végétation luxuriante aux fougères géantes de la forêt pluviale. La faune et la flore indigènes prédominent, les *ōhi'a* créant des tâches colorées au milieu de la verdure.

Conclusion

Les îles hawaïennes, c'est bien sûr d'abord l'Amérique, mais avec le côté qu'aime (certains !) touristes : la qualité du service, -pas nécessairement pour un gros pourboire-, le sens du civisme, de l'entre-aide, le confort des locations et la relative sécurité.

Mais Hawaï, c'est aussi l'ambiance de la Polynésie avec ses coutumes et son folklore (surtout à Molokaï), ses volcans actifs, ses vallées profondes, ses récifs coralliens...

Ici, on est loin de la guerre d'Irak, et les français sont très bien accueillis, la proximité (4 000 km !) de Tahiti aidant.

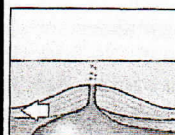
J'ai fait un petit film, ramené à une heure sur CD, n'hésitez pas à me contacter pour en avoir une copie lisible sur votre DVD de salon.

ALOHA !!!

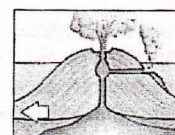
Jean-Claude Lignac
jean.lignac@wanadoo.fr

Cycle de vie d'un volcan

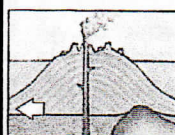
Les volcans boucliers se forment au-dessus d'un point chaud. Ils perdent leurs activités et commencent à s'éroder en s'en éloignant. Une source de magma plus profonde que le point chaud alimente les volcans en stade tardif.



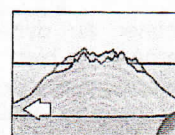
1. Formation sous l'océan



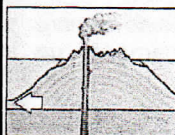
2. Formation du bouclier



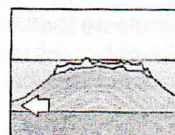
3. Stade de la caldera



4. Stade de l'érosion

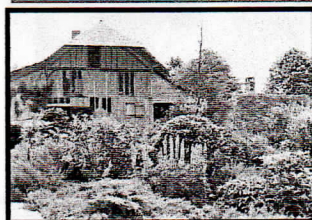


5. Stade tardif après érosion



6. Stade de l'atoll

* Note : Hawaï est devenu le nom officiel de l'archipel. Les îles ont été rattachées aux USA en 1959 comme cinquantième état. Pearl Harbour était devenu port militaire depuis 1887.



Changer de métier, prendre une nouvelle orientation, avec l'âge, ce sont des choix difficiles. André-Jacques nous fait part de son expérience ou comment préparer sa retraite avec l'acquis de Control Data : le professionnalisme. C'est toujours pour moi un grand moment de revoir André-Jacques et son épouse dans leur magnifique domaine du pays d'Auge.

JCL

Un tremplin agréable pour la retraite : "Le tourisme rural"

Je me souviens (peut-être mal) d'une phrase terrible de notre grand fondateur, Gérard Beaugonin, qui définissait le **professionnalisme** à un moment critique du lancement de Control Data en Europe: "c'est la capacité à pratiquer des tâches répétitives en maintenant une stabilité de résultat". Se faire dire cela en début de carrière est sûrement utile pour la qualité du travail quotidien, mais a philosophiquement de quoi inquiéter sur l'orientation à donner au dynamisme de sa carrière. Eh bien, quand arrive le jour où les ambitions se calment, les intrigues quotidiennes moins menaçantes, les objectifs de croissance sont plus raisonnables, le choix d'une activité de fond en fin de carrière devient subrepticement un facteur d'équilibre.

Est-ce ainsi que nous avons abouti au tourisme rural ? Non, ce ne fut pas notre cas. Cela nous est tombé dessus inopinément. Réfugiés dans une résidence secondaire de Bretagne profonde, nous guettions les opportunités immobilières afin d'établir nos pénates pantouflardes.

Par un circuit relationnel indescriptible l'occasion se manifeste, on se laisse séduire, puis tous les inconvénients apparaissent à l'échéance de la prise de décision.

C'est trop grand, trop lourd, très éloigné de nos relations privilégiées.

Le charme non somptueux des lieux opérant, nous plongeons dans l'aventure un peu insouciant pour découvrir ensuite que des chambres d'hôtes existent déjà, la parution dans les guides touristiques est déjà en place, les habitués

frappent encore à la porte, la disposition des lieux est bien adaptée.

Allons-nous interrompre tout ce bel agencement et nous endormir dans le charme des lieux, ou poursuivre ce qui a entre autres le mérite de financer le personnel nécessaire à l'allègement des contraintes exigeantes d'entretien imposées par un tel investissement. C'est ainsi que nous avons fait irruption dans le tourisme rural et nous dégustons encore (pour combien de temps ?) cette chance. La stabilité de résultat s'impose toujours, mais la diversité des circonstances y distille un charme délicieux qui occulte les exigences **professionnelles** toujours indispensables.

L'emplacement géographique est certainement le critère le plus critique. Il y a des endroits privilégiés continuellement parcourus par des chalands en quête de silence, détente et dépaysement rural. Oui, le silence est un produit qui se vend bien à notre époque.

Pour qui souhaite se lancer dans l'aventure, la phase de mise en route (à laquelle nous avons échappé) est, comme dans tout business, la plus déterminante et la plus laborieuse. Mis à part l'investissement à consentir et l'aménagement des locaux, l'obtention des agréments et parution dans les guides touristiques sont longs et un peu pénibles à obtenir ; il faut deux bonnes années pour amorcer la pompe.

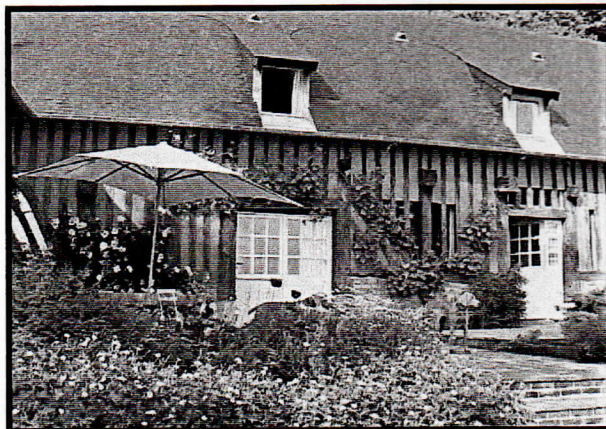
Passée cette étape, ça marche ou pas en fonction de critères multiples (fréquentation de la zone géographique, attractivité relative des descriptions dans les guides par rapport aux autres références, éléments qui permettent de sortir du lot dans sa catégorie...). C'est là que se joue le fonctionnement, qui sera banal et qu'il faudra porter à bout de bras, ou recherché et rapidement saturé en périodes de pointe.

Le prix est bien sûr un facteur qu'il faut solutionner selon la classification en catégorie décernée par les guides touristiques ; il doit être conforme aux indications qu'ils peuvent fournir et ne pas être remis en cause. Nous trouvons préférable de se situer dans la médiane inférieure de sa fourchette pour favoriser les surprises agréables plutôt que de gérer des réclamations.

Il ne s'agit pas d'un business à forte valeur ajoutée ; mais plutôt une source de revenu complémentaire permettant de justifier financièrement l'entretien d'un domaine auquel on s'attache. Le nombre de chambres est nécessairement limité sinon on bascule rapidement dans une ambiance "hôtellerie", qui est un business très différent dont la clientèle n'est pas celle à laquelle nous souhaitons nous adresser.

La gestion courante du fonctionnement doit être un agrément et apparaître comme tel. Si l'adaptation des locaux permet de ne pas perturber la vie familiale c'est alors un bonheur d'accueillir des hôtes qui apportent souvent des surprises agréables.

L'atmosphère se prête bien aux échanges et on peut être surpris par la proportion de ceux qui sortent de l'ordinaire. Certains hôtes ont des loisirs partageables, joueurs de piano, chanteurs d'opéra, participants à des festivals... d'autres ont des expériences fortes à partager : chargés culturels d'ambassade en pays difficiles... Certaines situations cocasses se créent: confusion entre une lady anglaise et sa gouvernante...



(Suite page 9)

Le tourisme rural (fin)

(Suite de la page 8)

Pour éviter délibérément l'ambiance hôtellerie, on peut se permettre d'imposer certaines règles de fonctionnement (horaires des petits déjeuners, activités acceptées sur le domaine, etc..) ceci sur la base du fait que l'on reçoit chez soi et la plupart du temps s'installe spontanément une discrétion dans le comportement des hôtes qui renseigne rapidement sur la qualité des échanges que l'on peut attendre de leur séjour.

Certains reviennent l'année suivante avec un petit cadeau, exprimant une appréciable délicatesse. La limite à cinq chambres imposée par l'agrément dans l'activité chambres d'hôtes est certainement un plafond.

Il convient de rester dans les limites adaptées à l'infrastructure pour maintenir l'agrément indispensable et éviter à tout prix la moindre impression de surpopulation qui deviendrait rapidement insupportable à tous les acteurs, aussi bien pour les hôtes que pour l'hôtesse.

Le service de table d'hôtes ne fait pas partie des prestations que nous offrons. Nous nous limitons au petit déjeuner qui devient alors une opportunité d'échanges qu'il ne faut pas négliger. L'offre des autres repas peut bien sûr faire partie de la prestation; mais il s'agit d'une tout autre activité bien plus lourde à assumer dans laquelle nous ne nous sommes pas lancés. Il est important dans ces conditions de pouvoir disposer d'une gamme étendue de restaurants à proximité raisonnable et de proposer des possibilités de pique-niquer sur le domaine, ce qui est très apprécié, les restaurants devenant rapidement difficiles à supporter à répétition continue.

Des hôtes désagréables ? bien sûr il s'en trouve. Ils restent néanmoins rares (3 en 5 ans), et se situent surtout dans la catégorie des déçus de quelque chose. Si ce quelque chose se situe dans la prestation, c'est en général justifié et facile à corriger. Si le quelque chose se trouve chez l'hôte on peut se transformer en psychologue si on a le talent de confident, sinon il faudra subir à moindre échange. C'est le côté humain de l'activité dont le bilan se trouve être globalement enrichissant.

Le côté gestion matérielle existe bien sûr, il convient d'en faire un mode d'expression plutôt qu'un labeur à la pénibilité trop apparente. On a la chance de pouvoir contribuer à mettre des individus en situation détendue favorable à la libération spontanée de leur expression, opportunité à cultiver avec délicatesse et discrétion qui peut alors devenir très épanouissante.

Pour les tâches lourdes et répétitives, il faut consentir à les partager avec une aide en personnel fort coûteuse mais dont l'adaptation à l'activité est importante. C'est une façon modeste de prolonger notre contribution à l'emploi local.

Si on a la santé et la disponibilité pour tout faire c'est envisageable, mais il ne faut pas trop présager de sa résistance à la routine qui devient trop apparente à la longue et transforme radicalement l'activité.



Ce ne doit pas être une occupation supportée par nécessité mais plutôt un épanouissement propice à son équilibre personnel; la prestation devient alors beaucoup plus subtile.

Elle contribue à s'affranchir du côté inquiétant de notre **professionnalisme** antérieur aux exigences **essentiellement économiques** et compétitives et à retrouver un autre équilibre dans la réalité humaine de prestations simples, sans ambition de performances devenues illusoire à notre stade de maturité.

Tout ceci bien compris il faut alors se préparer à gérer l'excédent des demandes par rapport à ses capacités. C'est ce qui est agréablement devenu le plus difficile à supporter.

André-Jacques Tesnière



Classement	🌿🌿🌿
Commune	ST AUBIN LEBIZAY
Ville de proximité	DOZULE 5 Km
Type	Chambre d'hôtes
Capacité	7 personnes
Nombre de chambres	3 ch.
Animaux acceptés	Non
Table d'hôtes	Non
Ouvertures	du 15 février au 15 novembre.
Accès	A Dozulé, prendre la D85, puis suivre sur 5 km 400.
Spécificités	 
<small>Aide sur les symboles</small>	

Contact

Nom M-Claire et Andre TESNIERE
Adresse Cour l'Epée
14340 ST AUBIN LEBIZAY
Email javascript:fenetreMail
(aj.tesniere@wanadoo.fr)
Téléphone 02 31 65 13 45
Fax 02 31 65 13 45

Location en Martinique

Nous sommes installés en Martinique depuis plus de 2 ans et nous avons décidé de consacrer une partie de notre temps disponible à l'animation de location saisonnière. L'idée était de proposer aux gens souhaitant séjourner chez l'habitant, d'avoir un home confortable, avec un accueil personnalisé et bien situé géographiquement pour bénéficier au mieux de la Martinique.

C'est pour nous une occupation agréable et très riche en échanges avec des Clients qui deviennent rapidement de nouveaux Amis.

La Martinique

A 8 heures d'avion de Paris la Martinique est située dans les petites Antilles. Christophe Colomb l'a découverte lors de son 4ème voyage vers les Amériques en 1502. Depuis 1635 c'est une île française, devenue département en 1946. Baignée par l'océan Atlantique et la mer des Antilles, elle bénéficie d'un climat tout à fait exceptionnel. L'île est sans cesse bercée par le vent des alizés venus de l'Est et du Nord-Est. Du fait de sa situation au Sud de l'arc antillais, elle est très souvent épargnée par les cyclones.

La température dépasse rarement 30° et ne descend pas en dessous de 22°.

Très fertile à cause de son sol volcanique, la Martinique a été très longtemps producteur d'épices, cacao, café, sucre et rhum. Ces cultures ont été abandonnées progressivement au profit de la banane et l'ananas. La canne est aujourd'hui essentiellement utilisée pour la fabrication du rhum agricole qui bénéficie d'une AOC dont la Martinique est très fière.

Cette économie tropicale souffre beaucoup de la concurrence mondiale avec des coûts de production très élevés. Malgré l'aide de l'Europe et les nombreuses lois spécifiques aux DOM (Départements d'Outre Mer) la situation de l'emploi est toujours critique (chômage trois fois supérieur à celui de la métropole). Les jeunes disponibles sur le marché du travail sont le plus souvent surqualifiés par rapport à l'offre et donc obligés de s'expatrier pour trouver un emploi.

Compte-tenu de la beauté des paysages, de la multiplicité des fleurs (le nom caraïbe de la Martinique est "Madinina" ce qui veut dire "île aux fleurs"), du caractère paisible du climat et de la douceur de vivre, l'étranger qui vient ici une fois revient toujours. La Martinique a été surnommée depuis longtemps "île des revenants". Notre île est devenue tristement célèbre en 1902 à la suite de l'éruption de la montagne Pelée qui a détruit totalement la ville de Saint Pierre avec ses 30.000 habitants.

Au nord, son relief est tourmenté et sa végétation luxuriante. La Montagne Pelée, qui culmine à 1397m, est un volcan endormi, qui figure parmi les plus surveillés au monde.

Au sud de la Pelée, se trouvent les pitons du Carbet 1 207m et le Morne Jacob 884m. De nombreuses rivières descendent des montagnes et la forêt tropicale est très dense, boisée et humide.

Au centre, une seule plaine se dégage de cet ensemble accidenté, la grande plaine du Lamentin qui est entourée de collines " mornes " dont les altitudes modestes déclinent entre 300 et 100m. Cette partie de l'île abrite la plus importante agglomération, la Capitale Fort-de-France.

Au sud le relief est constitué de petits mornes et le long de la côte se trouvent de petites baies appelées " anses ". Les plages y sont superbes avec une eau limpide bordée d'un sable fin et blanc ou

exceptionnellement noir (anse noire). Cette région du Sud est très sèche contrairement à celle du Nord.

A l'est, la presqu'île de la Caravelle, dans laquelle nous nous trouvons, est une réserve naturelle de 422 ha, un endroit exceptionnellement bien préservé.

Beaucoup de soleil, beaucoup de pluie, un air sain, des crépuscules tièdes et des nuits suaves : il fait bon vivre en Martinique. Bien sûr les touristes viennent chez nous pour les plages et les cocotiers. Mais sans être un randonneur acharné on peut entreprendre de bien agréables balades plus ou moins difficiles qui permettent de découvrir des paysages merveilleux et dépaysants loin du monde.



(Suite page 11)

(Suite de la page 10)

La vie martiniquaise

Ici la vie est surtout rythmée par les fêtes : Noël, Carnaval, Pâques, Pentecôte, Toussaint, qui donnent lieu à toutes sortes d'évènements traditionnels auxquels toute la population participe : les "chanter Noël" tout le mois de décembre, les "vidés" du Carnaval, les fricassées de crabes au bord de mer à Pâques et à la Pentecôte et l'illumination aux bougies des cimetières pour la Toussaint.

Incontournable la gastronomie créole et ses spécialités qui n'ont rien à envier à celles de l'hexagone. Le raffinement de la France, les parfums magiques de l'Inde, la force des saveurs africaines et la richesse des produits caraïbes : la cuisine créole mêle tous les métisages.

Originaire de Fort de France, vous comprendrez pourquoi j'ai eu envie de revenir moi aussi sur cette île paradisiaque, et contribuer à la faire connaître et apprécier par les visiteurs. C'est à la Villa Marie-Foyal, dans une résidence privée, à flanc de colline, face à l'océan atlantique, à proximité des plages de sable blanc et de la réserve naturelle de la presqu'île de la Caravelle, à mi chemin des grandes plages du Sud et des belles balades du Nord, que j'aurai le grand plaisir de vous accueillir pour vous faire découvrir mon pays sous toutes ses facettes.

Hyacinthe Guéraud

Descriptif

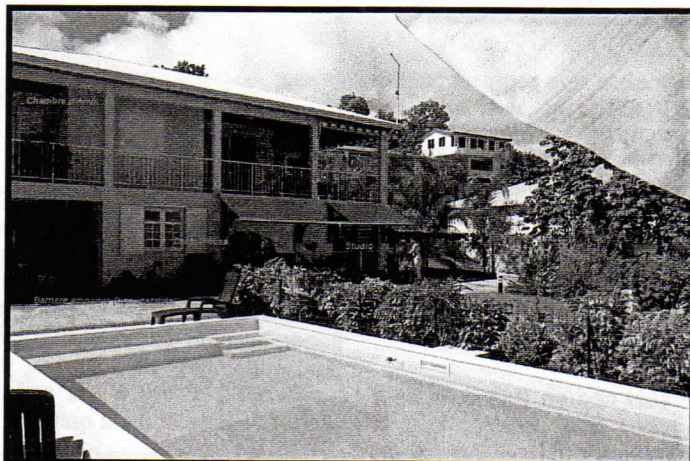
Dans une résidence privée à flanc de colline face à l'océan atlantique, à l'orée de la Presqu'île de la Caravelle A 18 km de l'aéroport du Lamentin / Fort-de-France.

A 1,5 km du Centre ville de la Trinité sous préfecture de la Martinique, (tous commerces, cinéma, marché, supermarché, banque, taxi, bus, location de véhicules etc...)

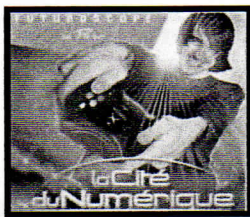
Vue imprenable sur mer depuis chaque appartement Orientation Nord Est pour bénéficier pleinement des alizés.

Plage de sable blanc à 500 m au pied de la Résidence.

A mi chemin entre les grandes plages du Sud de l'île et les belles balades de l'Atlantique Nord verdoyant et fleuri.



Un gîte dans le Poitou



Pendant plusieurs années, Marie-Jo a transformé une partie d'un champ de blé en jardin paysager et ensuite, a rénové les bâtiments d'une vieille ferme dans le style local. Elle est prête à nous organiser un week-end randonnée dans la région verdoyante du Poitou aux nombreux sites touristiques. Plusieurs anciens lui ont déjà rendu visite.

Connaître nos régions : LE POITOU

La majorité d'entre nous ont passé des décennies en Région Parisienne avec pour beaucoup de nombreux déplacements à l'étranger et voici l'âge de la retraite pour certains, le RTT pour les actifs donc du temps pour les loisirs.

Je suis née en Poitou, mais n'y ai vécu que pendant mes dix premières années. J'ai pendant des années rêvé de rénover une ferme mais pas n'importe où, bien entendu dans le Poitou.

Nous avons trouvé une vieille ferme au milieu des champs, le champ de blé arrivait au ras de la maison et pendant des années nous avons transformé nous-mêmes une partie de ce champ en jardin paysager ensuite nous avons commencé la rénovation des bâtiments tout en respectant le style local et les matériaux.

En 1999 nous avons quitté définitivement la Région Parisienne pour suivre et terminer le plus gros de la rénovation. En 2001 nous avons décidé de faire partager ce coin champêtre (nous accédons par un chemin, la route est à 1 km) à des amoureux du calme et de la nature.

Le Poitou ce n'est pas seulement la nature, il y a des activités pour tous les goûts

- Parc naturel régional de la Brenne à une dizaine de km.
- La Roche Posay : cure thermique pour les maladies de peau, mais aussi balnéothérapie; courses hippiques, golf 18 trous, casino.
- Cours de tennis à St Pierre de Maillé.
- Canoë kayak - escalade dans les environs.

- plage au bord de la rivière ou de l'étang.
- Angles sur Anglin (classé un des plus beaux villages de France).
- Abbaye de St Savin, classée patrimoine mondial de l'Unesco
- Montmorillon - Cité de l'Écrit.
- La Trimouille - l'Île aux serpents.
- Chauvigny - (Spectacle d'aigles -vélo rail)
- La Vallée des Singes (grand parc avec singes en liberté)
- Poitiers ville d'art
- Le Futuroscope (40 km)
- Des centaines de km de chemins de randonnées
- De nombreuses rivières pour les pêcheurs
- Les églises romanes
- Les marchés
- La Maison de Pays de St Pierre de Maillé (produits du terroir et artisanaux)

Dans chaque gîte se trouve un dossier touristique à la disposition des hôtes. En saison les gîtes sont loués à la semaine, mais hors saison tous les arrangements sont possibles.

Je suis prête à organiser une rencontre entre anciens.

A bientôt

Marie Jo Pearce
mj.pearce@worldonline.fr



Un gîte dans le Poitou (fin)

Gîtes ruraux ouvert toutes l'année.

Situé dans la Vienne à la limite de l'Indre et de l'Indre et Loire dans une région verdoyante et touristique.

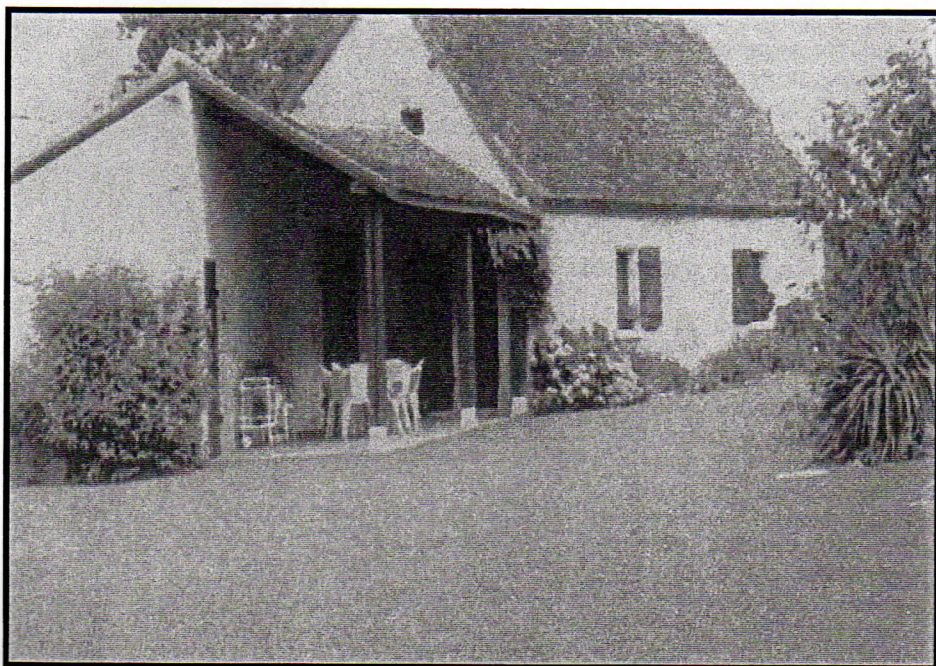
Le Futuroscope est à 40 km.

La station thermale de la Roche Posay est à 14 km.

Nombreux sites touristiques, chemins de randonnées, pêche etc..



William et Marie-Jo PEARCE
La Verdezière
86260 SAINT PIERRE DE MAILLÉ
Tel. 05 49 48 71 19 ou 06 08 07 88 57
E.mail : mj.pearce@worldonline.fr



La vie au Canada

Dora a travaillé de nombreuses années au Département de la Maintenance avant de repartir vivre au Canada. J'ai eu la chance de la croiser par hasard, elle était toujours aussi tonique. Un grand merci pour nous donner des nouvelles du Grand Nord, une manière de vivre bien différente de la vie parisienne.

JCL

J'ai attendu que la neige et la glace fondent pour vous envoyer cet article. Je crois que tous mes lecteurs auraient fait une dépression à lire mon article écrit pendant cette fin d'hiver et début de printemps. Ce mois d'avril a été vraiment glacial et inhabituel pour la saison.

En principe, il devrait commencer à faire bon. Ce froid typiquement canadien ne doit certainement pas étonner les anciens de Control Data qui ont séjourné au Canada (ou à Minneapolis) en hiver.

J'ai commencé à travailler pour Control Data à Rungis en 1970 à mon retour en France du Canada, où j'avais passé plusieurs années, en fait depuis 1957. Je suis restée à Control Data jusqu'en 1980. Inutile de vous dire que ces 10 années ont été les meilleures de toute mon activité professionnelle.

Nous sommes retournés à Toronto en 1982. Même si j'y avais vécu pendant plusieurs années auparavant, le retour a été très difficile. Trouver du travail a été laborieux.

Je n'avais plus l'expérience canadienne et pas le Français du Québec, ce qui à l'époque était assez important. Après 3 mois de recherche, j'étais prête à retourner en France.

Surtout que l'hiver était proche et chercher du travail durant l'hiver, c'est encore plus pénible. Mon mari avait un travail très mal rémunéré. Il fallait que je travaille. J'ai eu la chance de retrouver une collègue de bureau qui travaillait toujours dans la même compagnie d'assurance pour laquelle j'avais travaillé il y a plusieurs années. J'ai eu la chance d'être embauchée malgré mon Français de France!

Les contacts téléphoniques étaient surtout avec le Québec.

Quelle différence d'ambiance avec Control Data! On ne parle pas dans les bureaux, on ne rit pas. C'était mortel. Et pourtant j'étais privilégiée, car il y avait une cafétéria et je pouvais quand même déjeuner avec les collègues du service de traduction. Dans la plupart des compagnies, le personnel mange un sandwich vite fait à son bureau, ne sort pas le midi ou seulement quelques minutes.

Les horaires sont très stricts, les congés maladie très mal vus. Officiellement, un employé a droit à 2 semaines de vacances par an. En principe, 3 semaines après 5 ans. Les congés maternité ne sont pas payés. Les employées vont au chômage.

Depuis quelques années, les employeurs doivent reprendre leur employée après un congé maternité. Ce qui n'était pas le cas lors de la naissance de mon premier enfant au Canada.

Grâce à ce premier job, j'ai pu changer facilement et retrouver d'autres postes dans d'autres compagnies, toujours dans l'Assurance Vie. J'ai toujours travaillé en bilingue ce qui me donnait beaucoup plus de possibilités et accès à des postes plus intéressants.

J'ai énormément apprécié mon dernier poste à l'association regroupant toutes les compagnies d'assurance vie du Canada. Les contacts étaient très variés et à tous les niveaux. J'ai pu côtoyer des ministres du gouvernement, des PDG de différentes compagnies d'assurance.

J'y suis restée 13 ans en qualité d'assistante pour le même Président qui fut un ministre du gouvernement fédéral du Canada pendant plusieurs années avant de prendre ce poste. D'avoir travaillé pour une personne aussi brillante a été des plus bénéfiques pour moi et pour mon anglais. Mes connaissances du point de vue gouvernemental, politique se sont énormément améliorées. C'est très intéressant de travailler dans ce milieu.

Après des séjours assez fréquents en France, mais de courte durée, je me rends compte qu'à beaucoup de points de vue, la vie est plus facile au Canada. Moins agréable, mais moins compliquée. Les papiers administratifs, les visites chez le médecin, à l'hôpital. Aucun paiement, tout est pris en charge par le gouvernement. Par contre, les visites à domicile des docteurs n'existent plus.



(Suite page 15)

La vie au Canada (fin)

(Suite de la page 14)

Les médecins ont des horaires de bureau. Les frais dentaires, médicaments et lunettes ne sont malheureusement pas pris en charge par le gouvernement. Il faut pouvoir bénéficier d'une mutuelle, ce qui n'est pas le cas pour tous.

Il existe encore une confiance absolue envers les gens. Vous pouvez aller à la campagne acheter des fruits, il y a les fruits sur un établi, une boîte à côté et vous y mettez la somme requise. Personne n'est là pour vous surveiller.

C'était encore comme cela dans bien des domaines, il y a encore quelques années.

Quand l'hiver est fini et que nous pouvons sortir et nous promener, nous avons des parcs superbes. Vous trouverez de nombreux lacs dans l'Ontario dont un à Toronto en bas de la ville. Pour les personnes qui aiment la nature, en remontant plus au nord, vous découvrirez un paysage sauvage et tellement naturel.



On peut patiner partout dans Toronto. Les adeptes du ski peuvent trouver des stations dans l'Ontario, pas trop loin dans le Québec et bien entendu un peu plus loin dans l'Alberta où les stations de ski sont magnifiques.

Aussi, pour terminer sur une note positive, les Canadiens sont très aimables, courtois et sympathiques.

Voici mon expérience canadienne. Pour les anciens de CDF qui n'ont pas encore eu le désir de venir en vacances au Canada, je peux leur assurer qu'ils ne seront pas déçus. L'Ontario a ses charmes, mais la ville de Québec est un petit bijou d'architecture.

La ville a été complètement restaurée, et pour nous qui vivons ici à Toronto, lorsque nous allons à Québec c'est un délice. Il y a bien entendu d'autres provinces et villes à découvrir au Canada.

Malheureusement, les distances sont énormes et je n'ai pas encore pu aller plus loin que le Manitoba et le Québec.

Nous le ferons certainement un jour.



L'automne a beaucoup de charme aussi, car il fait encore très chaud et les arbres tournent au rouge, au jaune, bref l'été indien dans toute sa splendeur. Personnellement, je n'aime plus l'hiver, mais lorsque j'étais jeune à mon arrivée à Toronto, j'ai découvert le patin à glace.

Même à mon arrivée, lorsque je parlais très peu l'anglais et je n'osais surtout pas l'utiliser, les chauffeurs de bus, les employés dans le métro, les gens dans la rue, tous sans exception m'ont aidée lorsque j'avais besoin d'un renseignement quel qu'il soit.

Dora Rechter

